

## **Necesidades técnicas LUBBERT:**

### **Especificaciones:**

- Espacio escénico mínimo:** 6x4m / Alzada máxima barras: 4,5 m
- Llegada de la Cía. al teatro:** 5 horas antes de la hora de función.
- Disponibilidad del espacio escénico:** 1 hora antes de abrir puertas a público.
- Camerinos:** Para guardar objetos personales, maquillarse, vestirse y practicar precalentamientos.
- Agua embotellada:** Proporcionada por la organización desde el inicio del montaje.
- Tiempo de montaje:** 4 horas para luces y sonido. (la Cía. no utiliza escenografía ni atrezzo)
- Tiempo de ensayo:** 1 hora.

*\*El equipo de sonido y de iluminación han de ser provisto por la organización.*

### **Maquinaria:**

- No se requiere ningún elemento de escenografía o atrezzo.
- Necesidad de caja negra con calles laterales (dos por hombro).

### **Especificaciones de sonido necesario:**

- Sistema de P.A. L+R, monitores y etapas de potencias correspondientes.
  - Ordenador con reproductor sonido (entrada USB).
    - Micro ambiente (para boca escenario)
      - Mesa de sonido.
      - Monitor escenario.

### **Equipo de iluminación necesario:**

9 PC 1Kw  
12 Fresnel 650 w  
7 PAR 64 lámpara CP 62  
5 RECORTES (25-50) 750 w

Cañón de seguimiento  
Filtros: L-119, L-027, L-205, L-204, L-036, L-201, L-048  
Estructura de calles de danza  
Peana para un foco PC  
19 canales de regulación de 2,5 Kw  
1 mesa de luces programable  
Luz de sala regulable y controlable desde cabina técnica  
Una bola de espejos y su foco (regulable desde mesa luces)

### **Equipo de video necesario:**

- Posibilidad de proyectar una imagen fija a la entrada y salida de público (proyector con usb/ordenador)

### **Personal técnico necesario:**

- La Compañía trae su propio técnico de luz y sonido.
- A la llegada de la Cía., es necesario la presencia de un técnico de la organización para facilitar la información técnica del espacio.

*\*En caso de no tener disponibilidad de los técnicos residentes, se ruega notificar.*

## LISTA DE CANALES, FOCOS, FILTROS Y BARRAS:

CH	Q	APARATO	COLOR	ENFOQUE	SITUACION
1	2	PC 1Kw	L-201	Frontal general	1 <sup>er</sup> frontal
2	2	PC 1Kw	L-201	Frontal general	2 <sup>a</sup> frontal
3	2	PC 1Kw	L-205	Frontal general	1 <sup>er</sup> frontal
4	2	PC 1Kw	L-205	Frontal general	2 <sup>a</sup> frontal
5	3	Fresnel 650Kw	L-119	1° Contra general	1 <sup>a</sup> contra
6	3	Fresnel 650Kw	L-027	1° Contra general	1 <sup>a</sup> contra
7	3	Fresnel 650Kw	L-119	2° Contra general	2 <sup>a</sup> contra
8	3	Fresnel 650Kw	L-027	2° Contra general	2 <sup>a</sup> contra
9	2	PAR 64 CP 62	L-204	Lateral danza	1 <sup>a</sup> calle
10	2	PAR 64 CP 62	L-204	Lateral danza	2 <sup>a</sup> calle
11	1	Recorte 750 (25-50)	N/C	Contra lateral (efecto)	1 <sup>a</sup> contra (drcha)
12	1	Recorte 750 (25-50)	L-036	Frontal (efecto)	1 <sup>a</sup> frontal
13	1	PAR 64 CP 62	L-036	Contra (efecto)	2 <sup>a</sup> contra
14	1	Recorte 750 (25-50)	L-204	Frontal (efecto)	1 <sup>a</sup> frontal
15	1	PAR 64 CP 62	L-204	Contra (efecto)	3 <sup>a</sup> contra
16	1	PC 1Kw	L-204	Suelo boca lado izqd.	Peana boca
17	1	Recorte 750 (25-50)	L-205	Frontral (efecto) extremo drcha	1 <sup>a</sup> frontal
18	1	Recorte 750 (25-50)	N/C	Lateral danza derecha	2 <sup>a</sup> calle
19		PAR 64 CP 62	L-048	cenital	3 <sup>a</sup> contra

CH= CANAL      Q= cantidad

SITUACIÓN BARRAS:  
VER PLANO

La bola de espejos con su foco donde se pueda, que cubra el escenario y si se puede la sala (público) también, debe poder regularse desde cabina

El cañón de luz y hay, se usará cuando Inda baja a interactuar con el público al patio de butacas.

### SONIDO:

Inda necesita monitores en el escenario y si la sala es muy grande también un micro ambiente situado el la boca del escenario y en el centro.

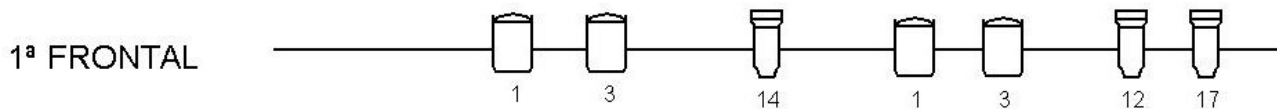
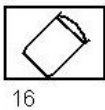
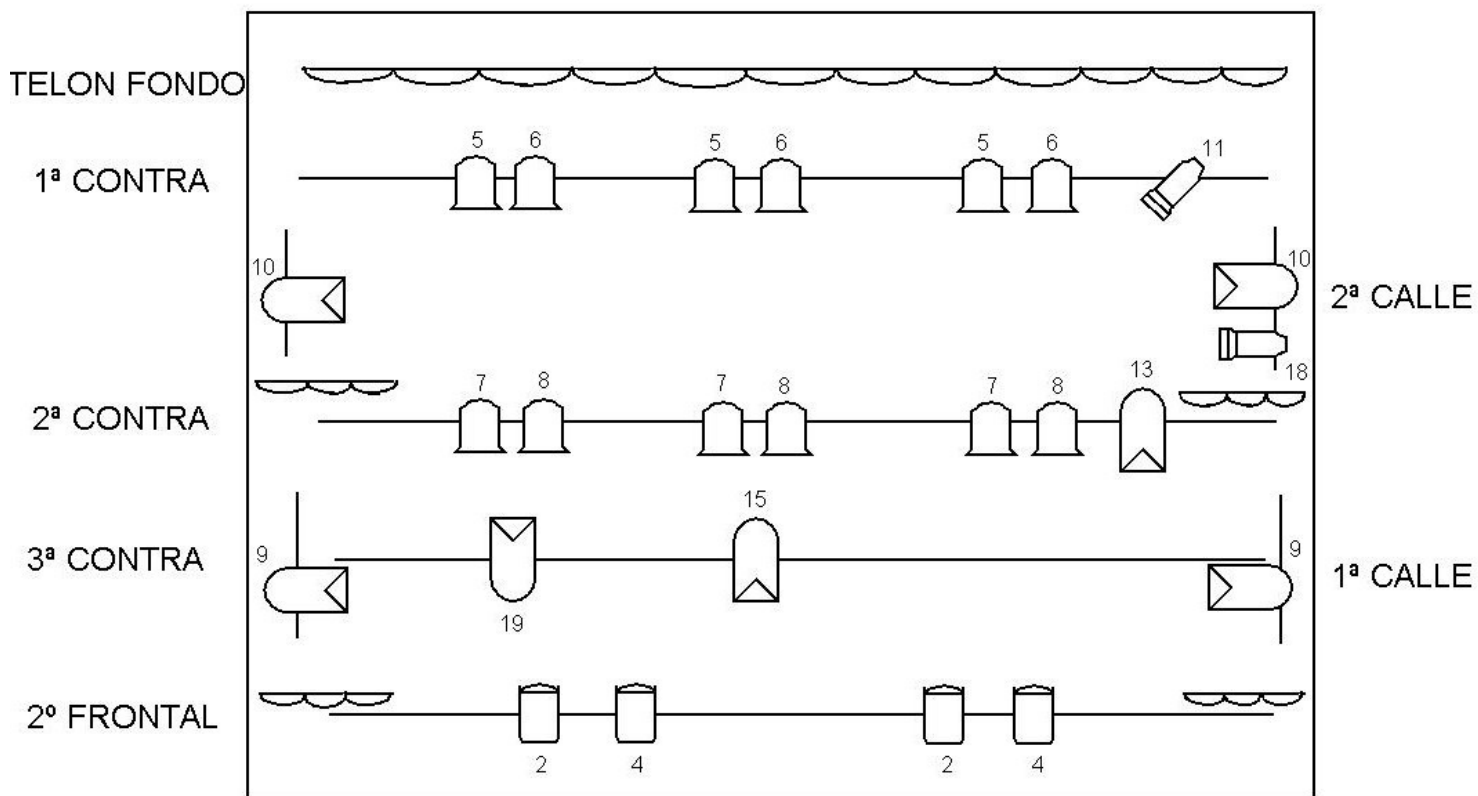
## Enfoque de Luces:

1. Ch 1-2-3-4 cubren un frontal general en tonos cálidos y fríos, ocupando todo el espacio. Sin manchar patas.
2. Ch 5-6-7-8 son contras en dos colores (rojos y azules). Cada color cubre de forma general el espacio.
3. Ch 9-10 calles abiertas, a ser posible sin manchar suelo.
4. Ch 11 es un efecto. Con el haz cerrado y trazando una diagonal desde el fondo derecha hacia el centro del escenario. Se monta en la 1ª barra contra. Es la luz de Dios. Sin filtrar.
5. Ch 12-13 es un efecto (un frontal y su contra). Cubre espacio de proscenio a la derecha. Se usa para la escena del óvulo y para escena conejo gigante.
6. Ch 14-15 es un efecto (un frontal y su contra). Cubre el espacio central de boca/ proscenio. Se usa para la escena plancha (edith piaf) y para monja.
7. Ch 16 es un efecto. Sobre peana va en boca a la izquierda y traza una diagonal hasta el fondo a la derecha. Se usa para la danza. Con este foco jugamos con la sombra sobre el telón de fondo.
8. Ch 17 es un efecto (un frontal). Tiene que coger la pared de boca, lado derecho público, para cuando se morrea con la columna.
9. Ch 18 es un efecto (lateral en 2ª calle derecha). Recorte con haz cerrado y en horizontal, sin que toque a suelo. Hace de luz en la entrada de la cueva.
10. *Ch 19 es un efecto. Cenital, un poco frontal para cubrir lado izquierdo público. Es el sitio donde entra y sale del coño.*

*\*Tanto los proyectores, como el resto de material se entienden completos, en perfecto estado de uso y dispondrán de todos los accesorios y elementos de seguridad necesarios.*

*El material de iluminación se adaptará a las condiciones y material del espacio de acogida siempre que sea necesario y pudiendo ser sustituidos por otros que cumplan y cubran las mismas necesidades técnicas.*

**Contacto:** Inda Pereda: [inda@indapereda.com](mailto:inda@indapereda.com)



	PC 1Kw
	FRESNEL 650w
	PAR 64 CP62
	RECORTE 25-50

**LUBBERT In da Pereda**